

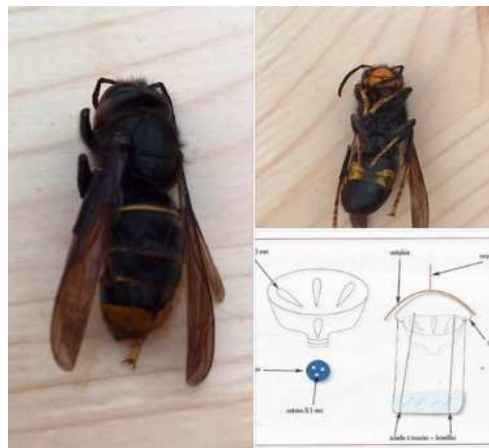


## Oise Apicole

### 1. Ce qui se passe en Picardie, près de chez nous et dans notre association

C'est confirmé, le frelon asiatique est dans l'Oise. Piégé sur Beauvais, Clermont, Creil et Compiègne. Le prédateur est installé et va venir causer des dégâts sur les colonies d'abeilles déjà très menacés.

Faites des pièges comme celui ci pour limiter le développement. Remplis avec de l'alcool type bière et un peu de sirop, l'alcool évitant d'attirer et piéger accidentellement les abeilles.



### 2. Les informations réglementaires et juridiques

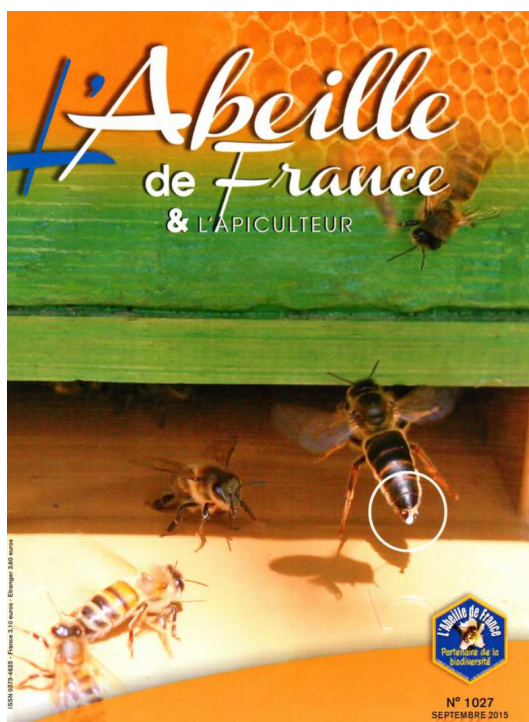
Comme déjà indiqué, lors de l'examen du projet de loi biodiversité à l'Assemblée Nationale en mars 2015, les députés ont voté pour une interdiction des insecticides néonicotinoïdes. Pour être validée, cette interdiction doit être confirmée par les prochaines lectures au Parlement. Facteurs de stress des abeilles : les pesticides et les infections prédominent. L'Anses alerte sur l'impact de la co-exposition des abeilles aux pesticides et agents infectieux qui nuisent à leur santé. Elle demande à l'Union européenne d'évaluer l'effet des interactions entre les molécules pesticides avant leur homologation. Le prochain examen de la loi est annoncé pour janvier 2016. Pour préparer cette étape, le Sénateur Joël Labbé a lancé une initiative très intéressante : en utilisant l'interface « Parlement et Citoyens », il propose aux citoyens d'apporter leur soutien à l'interdiction des néonicotinoïdes. <https://www.parlement-et-citoyens.fr/ideas/interdire-les-pesticides-neonicotinoides>. (*Abeilles et Fleurs*)

Le ministre de l'Agriculture vient d'annoncer les dernières exigences qui visent les apiculteurs et leur métier. En plus de la réorganisation de la production d'essaims, le ministre s'est déclaré en faveur de la création du label « Miel de France ». Il envisage aussi la création d'un certificat de compétence pour les personnes qui travaillent dans le domaine de l'apiculture (<http://www.developpement-durable-entreprise.fr/quelle-reforme-pour-les-apiculteurs-n115898.html>)

Le forfait apicole pour les impôts est fixé à 8€/ruche l'Oise (*bulletin officiel des finances publics*)

### 3. La vie de l'Abeille

La couverture de la Revue L'Abeille de France représente une reine revenant de son vol nuptial. Et le photographe est JC BOUDINOT, le trésorier de notre association.



Petit rappel (*Sources : LSA n° 257 de 09/10 2014. Et jc Boudinot*)

Le vol nuptial est un des éléments déterminant du devenir d'une reine. Pour le vol nuptial de fécondation, les individus reproducteurs doivent avoir atteint leur maturité sexuelle.



Le lendemain de son émergence la reine est léchée, touchée et nourrie. Les ouvrières exécutent différents mouvements de tremblement, de vibration, de rocking (bascule), La reine est traînée, tirée et bousculée par les ouvrières. En tout 1313 mouvements différents ont été observés. Au troisième jour la reine est moins réticente au contact des ouvrières.

La meilleure période d'accouplement des reines se situe entre 5 et 12 jours après émergence.



Les mâles commencent à voler entre l'âge de 1,47 jour à 8,28 jours après émergence. Leur maturité sexuelle n'est acquise qu'après le 12ème jour de leur existence. Les sorties pour le vol nuptial dépendent des conditions météorologiques. Les mâles volent le plus généralement entre 10 et 40 mètres au-dessus du sol, ils réduisent cette hauteur lors d'une augmentation du vent. Ils volent entre 10 à 20 m/s.

Ils ne volent que si la température extérieure est supérieure à 19°C et s'arrêtent au-dessus des 38°C. Le pic de leur activité est entre 14 et 16 heures. Le vol nuptial se fait accompagnée d'ouvrières, jusqu'à 20. Le vol d'orientation des mâles peut durer de 1 à 6 minutes, c'est également le vol de défécation. Le vol dans le but reproducteur des plus vieux mâles est en moyenne de 22,49 minutes à 32,56 minutes. (La durée des vols est limitée pour les mâles par le volume de leurs réserves).



Ils vont passer entre 17 et 24 minutes dans la ruche avant de repartir pour un autre vol. Ils réalisent en moyenne 3 à 5 vols par après-midi. Ils peuvent aller dans une ruche différente de celle qui les a vus naître. Le premier vol de la reine est dédié à son orientation et à la localisation des DCA Drone Congrégation Aréas (congrégation des mâles), il ne dure que 1 à 2 minutes. La durée moyenne d'un vol nuptial d'une reine est de 43 minutes. (Pour un vol proche de 30 minutes il faut compter 3 millions de spermatozoïdes).

Nota : En Angleterre une DCA est connue depuis plus de 197 ans. La taille d'une DCA est de 20 à 200 mètres, le nombre de mâles dans une congrégation, est d'environ 25000, pouvant provenir de 200 colonies dans un rayon de 2 à 3 km. Nota : Il y a environ 5000 mâles dans une ruche.

La multiplicité des origines des mâles présente au sein des DCA est fondamentale au maintien d'une bonne diversité génétique.

Les mâles sont attirés par les reines qui entrent dans les zones de congrégations. Un mâle produit 12,7 millions de spermatozoïdes par éjaculation, seulement 370 000 atteindront le petit organe de

stockage d'environ 1 m/m de diamètre d'une reine. La spermathèque ne pouvant contenir que 2 à 6 millions de spermatozoïdes. La succession de 10 à 20 copulations permet aux reines de recevoir 200 millions de spermatozoïdes dont 90 % seront expulsés. Le sperme n'est pas réparti de manière uniforme entre les différents pères, il est mélangé.

Les reines peuvent effectuer 1 à 5 vols nuptiaux avec plus de 44 mâles au total 90% des fécondations sont réalisées à 7,5 km de la ruche et 50% à 2,5 km de celle-ci. La distance maximale de fécondation est de 15 à 16 km. Le taux de perte de reines lors du vol nuptial est de 10 à 20 %.

Bel article sur l'organisation et la vie sociale de l'abeille - *(La santé de l'abeille)*

#### 4. La santé de nos abeilles

Un nouveau foyer d'*A. tumida* a été confirmé le 16 septembre 2015 (adultes et larves) dans huit ruches d'un rucher composé de 32 colonies dans la localité de Figurelle di San Martino, en Calabre. Ce cas est la première confirmation d'une infestation à *A. tumida* en 2015. Le dernier cas en Calabre avait été notifié le 23 décembre 2014. Dans la même municipalité de Taurianova, deux ruchers infestés ont été détectés le 13 et le 20 octobre 2014. Ces deux ruchers avaient été détruits en application de la réglementation en vigueur



Photo Abeille de France

<http://www.abeille-provencale.net/spip.php?article36>

De nombreux foyers de fièvre catarrhale ovine ont récemment été détectés en région Auvergne. Les apiculteurs, dont les ruchers se situent à proximité des zones concernées, sont très inquiets du potentiel excès de zèle quant à cette mise en œuvre. Vous n'êtes pas sans savoir que la désinsectisation des locaux et des animaux s'effectue au moyen de produits, qui sont généralement des pyréthinoïdes, comme la perméthrine, ou la deltaméthrine. Ces produits sont très toxiques pour l'abeille, avec des doses létales 50 de l'ordre du ng ou de la dizaine de ng. Outre les effets létaux directs, ces substances provoquent une létalité indirecte via les effets sublétaux qu'ils génèrent. Des études montrent en effet qu'ils provoquent chez l'abeille un choc toxique qui se traduit par (1) une apathie complète - l'abeille ne revient pas à la ruche et passe la nuit à l'extérieur - et (2) un effondrement de la thermorégulation, ces deux effets combinés produisant la mort de la butineuse au champ<sup>1</sup>. L'expérience de ce territoire nous apprend que : Le vecteur d'intoxication de l'abeille serait principalement l'eau. L'effet toxique sur l'abeille serait inversement proportionnel à la température, ce qui expliquerait que des dépopulations se produisent plus tard dans l'hiver. *(Unaf)*

Article sur un nouveau moyen de lutte contre *Vespa Velutina* dit le frelon asiatique : Apishield. *(L'Abeille de France)*

Le taux de mortalité de l'hiver 2014/15 a été de 14,5 % en Europe. [www.coloss.org](http://www.coloss.org)

Abeille et Glyphosate : Une étude de plus accable le glyphosate (molécule active dans le désherbant favori de nombreux jardiniers ou exploitants agricoles), tout récemment classé cancérigène probable également. (*L'Abeille de France*)

Sulfoxaflor : L'autorité européenne de sécurité des aliments (EFSA) a conclu en 2015 que le Sulfoxarol est très toxique pour les abeilles.....mais a été approuvé par la commission européenne pour une utilisation dans l'agriculture .....à suivre (*Beelife*)

Article sur la potentialité d'un nouveau Varoa pire que l'ancien !!! (*Abeilles et Fleurs*)

Le virus des ailes nuageuses présenté dans (*La santé de l'abeille*)

## 5. Les fleurs

Bel article sur les Boraginacées dans les miels dont la bourache fait partie et la flatide pruineuse ... qui est un insecte producteur de mielat . . (*L'Abeille de France*)



La cardère est présentée dans (*Abeilles et Fleurs*)

## 6. La conduite du rucher

**Abeille noire.** Le conservatoire fête ses 25 ans 23 septembre 2015 Cadre de greffage pour la production de gelée royale. (Photo Paul Delarbre) Le Conservatoire de l'abeille noire fête ses 25 ans ce week-end. L'abeille noire avait disparu de l'île depuis longtemps quand, en 1978, un Ouessant, Georges Hellequin, apiculteur passionné, décide de réintroduire à Ouessant deux colonies d'abeilles, de l'écotype régional. Quelques années plus tard, la menace d'un acarien fatal aux abeilles conduit plusieurs apiculteurs du continent à prélever des colonies sélectionnées dans les monts d'Arrée, dans la région des abers et de La Roche-Maurice, pour les installer à Ouessant, que la distance avec le continent protège. Cent trente colonies En 1989 naît l'association Conservatoire de l'abeille noire bretonne, Kevredigezh gwenan du breizh. Depuis, l'association du conservatoire s'emploie à préserver l'abeille noire bretonne. En 2006, une équipe du CNRS démontre que l'abeille noire d'Ouessant constitue la race pure de la lignée d'*Apis mellifera mellifera*. La carte d'identité de l'écotype breton de l'abeille noire est établie et c'est désormais d'Ouessant qu'est assurée la diffusion des reines et des essaims élevés sur l'île pour alimenter les élevages du continent, sous le contrôle du conservatoire. Aujourd'hui, ce dernier gère 130 colonies. (*jo.here@abeillenoireouessant.fr*)



## 7. La ruche et ses techniques

Le stockage des hausses léchées : Comment les stocker dehors avec aération (la fausse teigne n'aime pas le froid et les courants d'air et avec des grillages pour éviter les prédateurs (souris ....)  
*(L'Abeille de France)*

Certains apiculteurs recouvrent les hausses empilées avec des feuilles de noyer réputées pour leurs propriétés insecticides car sécrétant une toxine : la juglone. *(<http://www.soignez-vous.com/phytotherapie/le-noyer-recettes-naturelles>)*

## 8. Les produits de la ruche et autres

La propolis favoriserait la repousse des poils *(Beecraft)*

Un miel épuré partiellement améliorerait l'immunité au rhume des foins. *(Beecraft)*

Tous les miels sont antibactériens *(<http://www.santemagazine.fr/le-miel-pour-mieux-cicatriser-61419.html>)*  
Acacia, tilleul, thym, de fleurs ou de forêt... tous les miels favorisent la cicatrisation. Composés essentiellement d'eau et de fructose (15 à 30 % et 60 % respectivement), ils renferment également de l'acide formique antiseptique et des inhibines, des substances qui freinent la prolifération bactérienne. La principale inhibine est de l'eau oxygénée, sécrétée par l'abeille lors de la fabrication du miel. À ce socle commun, s'ajoutent des actifs spécifiques liés à la fleur qui a été butinée. Ils ne sont pas encore tous identifiés, mais leur composante "acide" se révèle la plus efficace contre les bactéries. Le miel de thym, par exemple, renferme de l'acide borique que l'on appliquait autrefois en solution sur les plaies difficiles à soigner. Acidité et inhibines s'allient donc pour empêcher la prolifération bactérienne, ainsi que l'inflammation. Le miel intervient ainsi à toutes les phases de la cicatrisation. Il nettoie les plaies, les débarrasse des petites "cochonneries" : une blessure pour guérir doit être propre (ce qui ne veut pas dire stérile !). Par ailleurs, grâce à sa richesse en sucres, il exerce une pression négative sur la plaie et aspire, par ce phénomène purement physique, les exsudats (le suintement).

## 9. Le BUZZ et les news insolites

Disparition des abeilles : quand les apiculteurs se font piquer leurs ruches, un article sur le vol de ruches en France : un reportage dans le Languedoc-Roussillon.  
*[http://www.francetvinfo.fr/meteo/climat/cop21/disparition-des-abeilles-quand-les-apiculteurs-se-font-piquer-leurs-ruches\\_996771.html](http://www.francetvinfo.fr/meteo/climat/cop21/disparition-des-abeilles-quand-les-apiculteurs-se-font-piquer-leurs-ruches_996771.html)*